

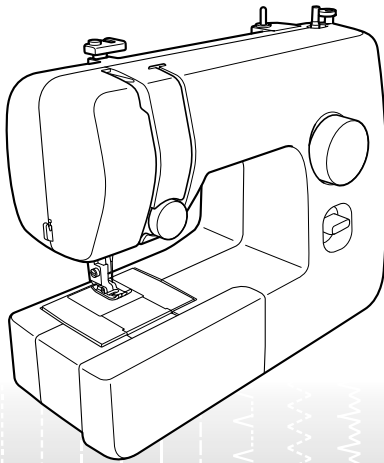
brother®

Hướng dẫn sử dụng

Máy may

Mã sản phẩm 888-X53/X54/X55/X56

AS1430S



Vui lòng truy cập website <http://solutions.brother.com> để được hỗ trợ thông tin sản phẩm và câu trả lời cho các câu hỏi thường gặp (FAQs).

Xin quý khách vui lòng cung cấp những thông tin khi gọi trợ giúp kỹ thuật:

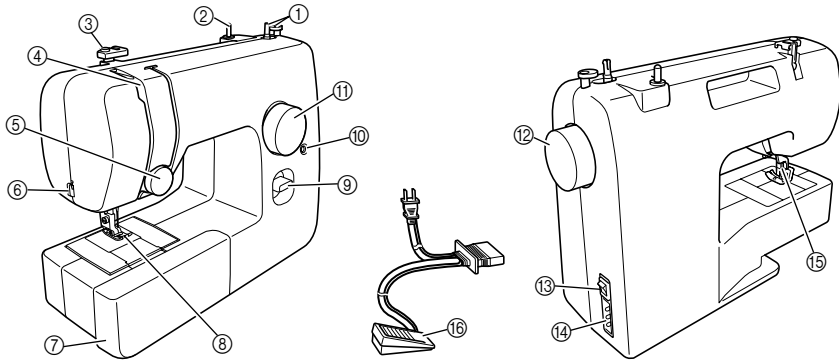
- Tên khách hàng
- Địa chỉ
- Người liên hệ và số điện thoại
- Model sản phẩm
- Số phiếu bảo hành và số serial của sản phẩm

Xin cảm ơn sự hợp tác của quý khách.

NỘI DUNG

CÁC BỘ PHẬN CHÍNH	2
XỬ LÝ SỰ CỐ	3
BẢNG HƯỚNG DẪN KẾT HỢP KIM, CHỈ, VẢI	5
ĐÁNH SUỐT	6
XỎ CHỈ DƯỚI.....	8
XỎ CHỈ TRÊN	9
CĂNG CHỈ	11
THAY KIM.....	12
HƯỚNG DẪN THAY CHÂN VỊT	13
HƯỚNG DẪN LÀM KHUY	14
BẢO DƯỠNG	15

CÁC BỘ PHẬN CHÍNH



① Bộ phận đánh suốt lắp vào thuyên

Đánh chỉ vào suốt (chỉ dưới).

② Trục giữ ống chỉ

Giữ ống chỉ.

③ Móc dẫn chỉ

Đánh chỉ vào suốt, dẫn chỉ lên máy.

④ Cần lấy chỉ

Điều chỉnh lại độ căng chỉ.

⑤ Núm xoay điều chỉnh độ căng chỉ trên

Điều chỉnh lại độ căng chỉ.

⑥ Bộ phận cắt chỉ

Xỏ sợi chỉ qua bộ phận cắt chỉ để cắt chỉ.

⑦ Ngăn đựng các phụ kiện kèm theo

⑧ Chân vịt

⑨ Cần đảo mũi

Nhấn vào cần đảo mũi để may mũi đảo.

⑩ Ốc điều chỉnh khuy

⑪ Núm xoay điều chỉnh đường may

Xoay núm để điều chỉnh đường may.

⑫ Bánh đà

Nâng và hạ kim bằng tay.

⑬ Công tắc nguồn và đèn may

Bật tắt công tắc nguồn và đèn may.

⑭ Giắc cắm/ổ cắm bàn đạp

Cắm giắc bàn đạp và kết nối máy may với nguồn điện.

⑮ Cần điều chỉnh chân vịt

Nâng và hạ chân vịt.

⑯ Bàn đạp

Kiểm soát tốc độ may, may hoặc ngừng may.

Bàn đạp.

Model KD-1902 dùng cho điện 110-120V.

KD-1902 dùng cho điện
110-127V(chỉ dùng tại Braxin)

Model KD-1902 dùng cho điện 220-240V.

Mã bàn đạp có thể khác nhau tùy thuộc vào quốc gia và khu vực. Liên hệ đại lý bán lẻ hoặc trung tâm dịch vụ gần nhất.

XỬ LÝ SỰ CỐ

Nếu máy may ngừng hoạt động, hãy tham khảo các sự cố sau đây trước khi yêu cầu sửa chữa. Khách hàng có thể xử lý hầu hết các sự cố. Nếu cần trợ giúp thêm, có thể tham khảo các câu hỏi thường gặp và mẹo xử lý sự cố tại Brother Solutions Center.

Vui lòng truy cập "<http://solutions.brother.com>". Nếu vẫn xảy ra sự cố, hãy liên hệ đại lý bán lẻ hoặc trung tâm dịch vụ ủy quyền gần nhất.

Hiện tượng	Nguyên nhân	Cách xử lý
Máy may không hoạt động.	Công tắc nguồn tắt.	Bật công tắc nguồn.
	Ống suốt chỉ đang nằm bên phải.	Chuyển ống suốt chỉ sang bên trái.
	Không sử dụng bàn đạp đúng cách.	Sử dụng bàn đạp đúng cách.
Vải bị kẹt.	Chỉ bị rối bên dưới trụ kim.	Nhấc vải lên và cắt bỏ chỉ bên dưới, lau sạch ổ chao.
Gãy kim.	Lắp sai kim.	Tiến hành lắp lại kim đúng cách.
	Ốc cố định kim bị lỏng.	Dùng tua vít vặn chặt ốc.
	Kim bị hư hoặc mòn.	Tiến hành thay kim mới.
	Xỏ sai chỉ trên.	Xỏ lại chỉ trên đúng cách.
	Cỡ kim, chỉ và vải không phù hợp.	Chọn loại kim và chỉ phù hợp với loại vải.
	Chân vịt sử dụng không phù hợp với kiểu may.	Sử dụng chân vịt phù hợp với kiểu may.
	Chỉ trên quá chặt.	Điều chỉnh lại độ căng chỉ.
	Tuần quá nhiều vải.	Tuần vải từ từ.
	Lắp ống chỉ sai.	Tiến hành lắp lại đúng cách.
	Khu vực xung quanh lỗ trụ kim hoặc chân vịt bị xước.	Tiến hành thay trụ kim mới. Liên hệ đại lý bán lẻ hoặc trung tâm dịch vụ gần nhất.
	Ổ chao bị xước.	Tiến hành thay ổ chao mới. Liên hệ đại lý bán lẻ hoặc trung tâm dịch vụ gần nhất.
	Thiết kế của suốt chỉ không phù hợp với máy.	Sử dụng loại suốt chỉ có thiết kế phù hợp với máy.
Đút chỉ trên.	Xỏ chỉ trên sai. (Ví dụ: Lắp sai ống chỉ, không móc chỉ vào móc dẫn chỉ).	Xỏ lại chỉ trên đúng cách.
	Chỉ trên bị rối.	Gỡ lại chỉ bị rối.
	Cỡ kim, chỉ và vải không phù hợp.	Chọn loại kim và chỉ phù hợp với loại vải.
	Chỉ trên quá chặt.	Điều chỉnh lại độ căng chỉ.
	Kim bị hư hoặc mòn.	Tiến hành thay kim mới.
	Lắp sai kim.	Tiến hành lắp lại kim đúng cách.
	Khu vực xung quanh lỗ trụ kim hoặc chân vịt bị xước.	Tiến hành thay trụ kim mới. Liên hệ đại lý bán lẻ hoặc trung tâm dịch vụ gần nhất.
	Ổ chao bị xước hoặc bị xòem.	Tiến hành thay ổ chao mới. Liên hệ đại lý bán lẻ hoặc trung tâm dịch vụ gần nhất.
Thiết kế của suốt chỉ không phù hợp với máy.	Sử dụng loại suốt chỉ có thiết kế phù hợp với máy.	

Hiện tượng	Nguyên nhân	Cách xử lý
Chỉ dưới bị rối hoặc đứt.	Lắp suốt chỉ sai.	Lắp lại suốt chỉ đúng cách.
	Suốt chỉ bị trầy xước hoặc không quay đều.	Tiến hành thay mới suốt chỉ.
	Chỉ bị rối.	Gỡ lại chỉ bị rối và lau sạch ổ chao.
	Thiết kế của suốt chỉ không phù hợp với máy.	Sử dụng loại suốt chỉ có thiết kế phù hợp với máy.
	Cài đặt suốt chỉ sai.	Tiến hành cài đặt lại.
Độ căng chỉ không phù hợp.	Xỏ chỉ trên sai.	Xỏ lại chỉ trên đúng cách.
	Lắp suốt chỉ sai.	Lắp lại suốt chỉ đúng cách.
	Chưa chọn loại kim và chỉ phù hợp với loại vải.	Chọn loại kim và chỉ phù hợp với loại vải.
	Chưa gắn bộ phận cố định chân vịt đúng cách.	Gắn lại bộ phận cố định chân vịt cho đúng.
	Độ căng chỉ không phù hợp.	Điều chỉnh lại độ căng chỉ trên.
	Thiết kế của suốt chỉ không phù hợp với máy.	Sử dụng loại suốt chỉ có thiết kế phù hợp với máy.
	Cài đặt suốt chỉ sai.	Tiến hành cài đặt lại.
Đứt chỉ trên.	Xỏ chỉ trên sai hoặc lắp suốt chỉ sai.	Tiến hành xỏ chỉ và lắp lại suốt chỉ đúng cách.
	Lắp ống chỉ sai.	Tiến hành lắp lại đúng cách.
	Cỡ kim, chỉ và vải không phù hợp.	Chọn loại kim và chỉ phù hợp với loại vải.
	Kim bị hư hoặc mòn.	Tiến hành thay kim mới.
	Nếu may vải mỏng, đường may không chuẩn.	Đặt miếng lót bên dưới vải và may cùng với vải.
	Chân vịt sử dụng không phù hợp với kiểu may.	Sử dụng chân vịt phù hợp với kiểu may.
	Độ căng chỉ không phù hợp.	Điều chỉnh lại độ căng chỉ trên.
Bỏ mũi.	Xỏ chỉ trên sai.	Xỏ lại chỉ trên đúng cách.
	Cỡ kim, chỉ và vải không phù hợp.	Chọn loại kim và chỉ phù hợp với loại vải.
	Kim bị hư hoặc mòn.	Tiến hành thay kim mới.
	Lắp sai kim.	Tiến hành lắp lại kim đúng cách.
	Bụi kẹt bên dưới trụ kim hoặc bên trong ổ chao.	Tháo trụ kim, vệ sinh trụ và ổ chao.
Đường may xấu.	Chân vịt sử dụng không phù hợp với kiểu may.	Sử dụng chân vịt phù hợp với kiểu may.
	Độ căng chỉ không phù hợp.	Điều chỉnh lại độ căng chỉ trên.
	Chỉ bị rối.	Gỡ lại chỉ bị rối. Nếu chỉ bị rối trong ổ chao, lau sạch ổ chao.
Vải không ăn chỉ.	Lắp tấm mạng lên trụ kim.	Thay đổi vị trí tấm mạng.
	Cỡ kim, chỉ và vải không phù hợp.	Chọn loại kim và chỉ phù hợp với loại vải.
	Chỉ bị rối, ví dụ: rối trong ổ chao.	Gỡ lại chỉ bị rối. Nếu chỉ bị rối trong ổ chao, lau sạch ổ chao.
	Chân vịt sử dụng không phù hợp với kiểu may.	Sử dụng chân vịt phù hợp với kiểu may.

BẢNG HƯỚNG DẪN KẾT HỢP KIM, CHỈ, VẢI

Loại vải/ Ứng dụng		Chỉ		Kích cỡ kim
		Loại	Kích cỡ	
Chất liệu vải trung bình.	Vải Broadcloth	Chỉ cotton	60-90	75/11-90/14
	Vải Taffeta	Chỉ tổng hợp	50	
	Vải Flannel, Gabardine	Chỉ lụa	60-90	
Vải mỏng	Vải batit	Chỉ cotton	50	65/9-75/11
	Vải Joocjet	Chỉ tổng hợp	30	
	Vải Challis, Satin	Chỉ lụa	50	
Vải dày	Vải Denim	Chỉ cotton	30	100/16
			50	
	Vải Corduroy	Chỉ tổng hợp	50-60	90/14-100/16
Vải tuyết	Chỉ lụa			
Vải tổng hợp co giãn	Vải Jersey	Chỉ dệt kim	50-60	Kim đầu tròn 75/11-90/14 Vải Tricot (màu vàng)
	Vải Tricot			
Vải dễ bị tước xoi		Chỉ cotton	50-90	65/9-90/14
		Chỉ tổng hợp		
		Chỉ lụa		
May điều		Chỉ tổng hợp	30	100/16
		Chỉ lụa	50-60	75/11-90/14

Lưu ý

- Không sử dụng chỉ có trọng lượng thấp hơn hoặc bằng # 20. Nếu không có thể gây hỏng máy.

Lưu ý

- Chỉ có số càng nhỏ thì càng dày; kim có số càng lớn thì càng to.

■ Kim đầu tròn

Sử dụng kim đầu tròn để may vải co giãn hoặc vải may dễ bị bỏ mũi.

Nhà máy khuyến nghị sử dụng kim "HG-4BR" (Organ). Có thể thay thế bằng kim Schmetz "JERSEY BALL POINT" 130/705H SUK 90/14.

■ Chỉ ni lông trong suốt.

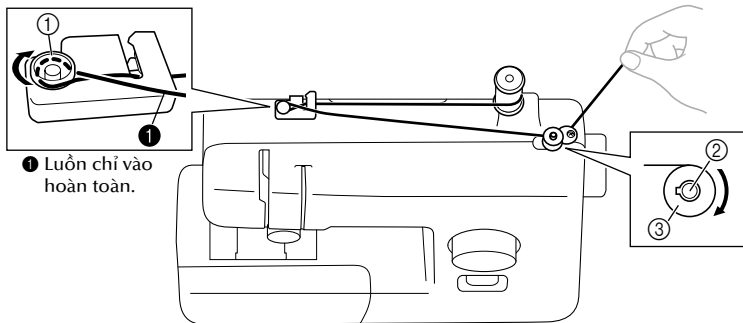
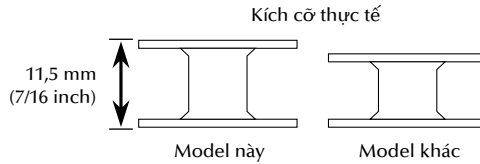
Sử dụng kim 90/14 tới 100/16 với mọi loại vải hoặc chỉ,

LƯU Ý

- Đảm bảo kết hợp kim, chỉ và vải như đã mô tả trong bảng. Kết hợp sai, ví dụ: sử dụng vải dày như vải denim với kim nhỏ (65/9-75/11), có thể làm cong hoặc gãy kim. Kết hợp sai có thể gây ra hiện tượng đường may không đều, vải bị dúm hoặc bỏ mũi may.

! LƯU Ý

- Chúng tôi thiết kế suốt chỉ phù hợp với loại máy này. Nếu sử dụng suốt chỉ có model khác, máy sẽ không hoạt động đúng cách. Chỉ sử dụng suốt chỉ kèm theo máy, hoặc suốt chỉ cùng loại (mã: SA 156, SFB: XA5539-151). Sử dụng loại suốt chỉ khác có thể gây hỏng máy.



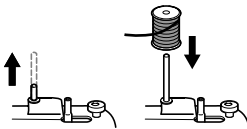
① Luồn chỉ vào hoàn toàn.

① Đĩa căng chỉ

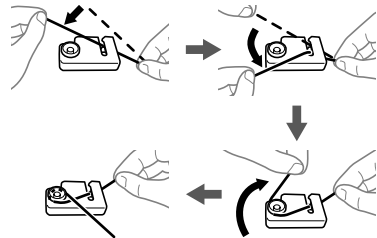
② Ống suốt chỉ

③ Suốt chỉ

- 1** Kéo trực giữ ống chỉ lên, đặt cuộn chỉ vào trực.



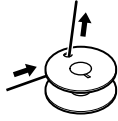
- 2** Tay phải giữ sợi chỉ, tay trái móc sợi chỉ đi qua móc dẫn chỉ. Sau đó cuộn sợi chỉ xung quanh đĩa căng chỉ và luồn chỉ vào hoàn toàn.



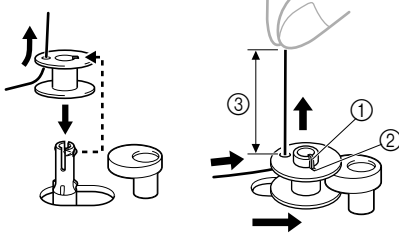
! LƯU Ý

- Nếu đặt cuộn chỉ sai vị trí, hoặc lắp đặt không đúng cách, chỉ có thể bị rơi vào trực giữ ống chỉ.

- 3** Luôn đầu sợi chỉ vào lỗ nhỏ trên suốt chỉ từ trong ra ngoài suốt.



- 4** Đặt suốt chỉ vào ống suốt chỉ sau đó gạt ống suốt chỉ sang phải. Vận suốt chỉ theo chiều kim đồng hồ cho đến khi các phần nhô ra khớp vào đường rãnh trên suốt chỉ.
- Lưu ý từ lỗ nhỏ trên suốt chỉ kéo chỉ ra từ 7 đến 10 cm (3-4 inch).



- ① Các phần nhô ra
② Đường rãnh
③ 7-10 cm (3 – 4 inch)

! LƯU Ý

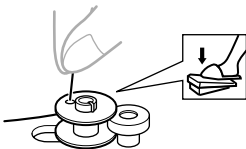
- Kéo căng chỉ và kéo đầu chỉ lên. Nếu chỉ quá ngắn, không kéo căng hoặc nắm được, có thể gây thương tích khi chỉ cuốn vùng quanh suốt.

- 5** Bật công tắc nguồn.

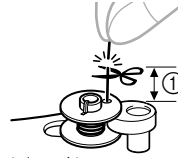
! LƯU Ý

- Không bật máy khi đang nhấn chân vào bàn đạp. Máy có thể khởi động bất ngờ và gây thương tích cá nhân hoặc gây hỏng máy.

- 6** Trong khi nắm đầu sợi chỉ, nhẹ nhàng nhấn bàn đạp để cuốn chỉ vùng quanh suốt một vài lần. Sau đó ngừng may.



- 7** Cắt bỏ phần chỉ thừa ở phía trên suốt chỉ.
- Chừa sợi chỉ khoảng 1 cm (1/2 inch) tính từ lỗ trên suốt chỉ.

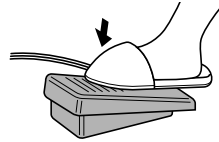


- ① 1 cm (1/2 inch)

! LƯU Ý

- Đọc kỹ hướng dẫn sử dụng. Nếu không cắt hết phần chỉ thừa trước khi suốt chỉ, chỉ sẽ chạy chậm, bị rối vòng quanh suốt chỉ và làm gãy kim.

- 8** Nhấn bàn đạp để bắt đầu may.



- 9** Khi suốt chỉ đầy và bắt đầu cuốn nhẹ nhàng, bỏ chân ra khỏi bàn đạp.

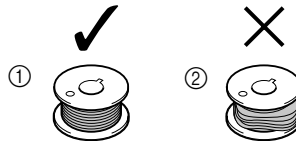
- 10** Cắt chỉ, nghiêng ống suốt chỉ sang bên trái và tháo ra khỏi suốt chỉ.

☀ Lưu ý

- Khi khởi động máy hoặc xoay bánh đà sau khi đánh suốt, máy may sẽ phát ra một tiếng kêu tách; đây không phải là lỗi.
- Trụ kim vẫn giữ nguyên vị trí khi nghiêng ống suốt chỉ sang bên phải.

! LƯU Ý

- Không suốt chỉ đúng cách có thể làm trũng chỉ, gây ra gãy kim.



- ① Suốt chỉ đúng
② Suốt chỉ bị lỗi

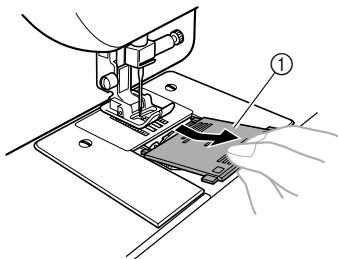
Xỏ chỉ dưới

Lắp suốt chỉ.

! LƯU Ý

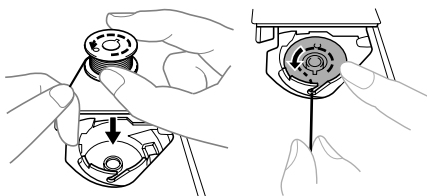
- Lưu ý tắt máy khi đang xỏ chỉ. Nếu vô ý đặt chân lên bàn đạp, khi máy bắt đầu may có thể gây thương tích.

- 1 Lắp suốt chỉ đúng cách trước khi xỏ chỉ dưới.
 - Tham khảo trang 6 để biết thêm chi tiết về suốt chỉ.
- 2 Nâng kim lên bằng cách xoay bánh đà ngược chiều kim đồng hồ và nâng cần điều chỉnh chân vịt lên.
- 3 Trượt nắp đẩy suốt chỉ sau đó nhấc lên để tháo nắp đẩy ra.



① Nắp đẩy suốt chỉ.

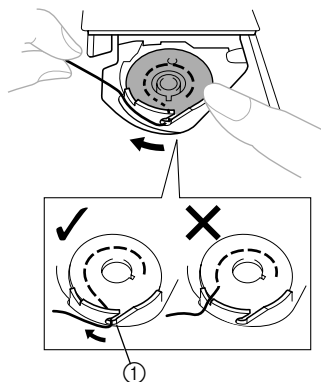
- 4 Lắp suốt chỉ vào để đảm bảo đầu sợi chỉ nằm ở vị trí theo hướng mũi tên trong hình vẽ.



! LƯU Ý

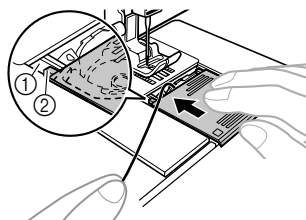
- Chú ý lắp suốt chỉ để chỉ chạy ra đúng hướng. Nếu chỉ chạy sai hướng, độ căng của chỉ sẽ không đúng hoặc kim có thể bị gãy.

- 5 Nắm đầu sợi chỉ, dùng ngón tay đẩy suốt chỉ xuống, sau đó luôn sợi chỉ qua đường rãnh như hình vẽ.
 - Nếu khi lắp suốt, chỉ không được luôn qua lò xo điều chỉnh độ căng chỉ trên hộp đựng suốt chỉ, có thể dẫn đến độ căng chỉ không đúng.



① Lò xo điều chỉnh độ căng chỉ

- 6 Tiến hành thay nắp đẩy suốt chỉ mới. Lắp nắp đẩy suốt chỉ đúng vị trí bằng cách lắp phần nhô ra khớp với đường rãnh rồi đẩy vào để cố định nắp đẩy.

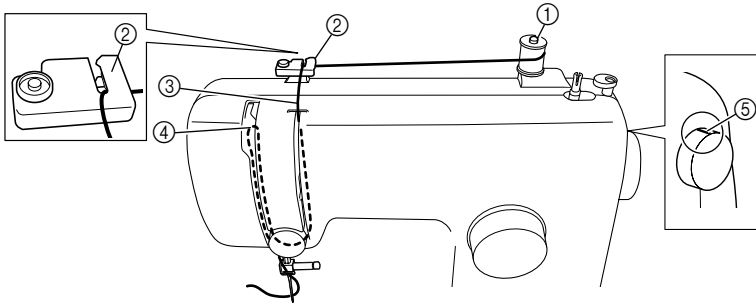


① Đường rãnh

② Phần nhô ra

- Đảm bảo đầu sợi chỉ luôn từ nắp đẩy ra đằng sau của máy (theo hình minh họa).
- Kéo chỉ dưới lên trước khi may.

Xỏ chỉ trên

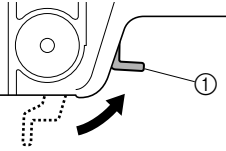


- ① Trục giữ ống chỉ
- ② Móc dẫn chỉ (phía sau)
- ③ Móc dẫn chỉ (phía trước)
- ④ Cần lấy chỉ
- ⑤ Dấu trên bánh đà

! LƯU Ý

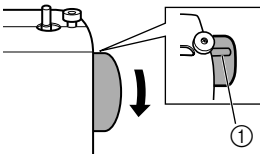
- Chú ý đọc kỹ hướng dẫn sử dụng khi xỏ chỉ trên. Nếu xỏ chỉ trên không đúng cách, chỉ có thể bị rơi, kim có thể bị cong hoặc gãy.
- Không sử dụng chỉ có trọng lượng thấp hơn hoặc bằng 20.
- Kết hợp kim và chỉ đúng cách. Thông tin chi tiết phương pháp kết hợp kim và chỉ, xin vui lòng tham khảo mục "KẾT HỢP KIM, CHỈ, VẢI" trang 5.

- 1 Tắt công tắc nguồn.
- 2 Nâng cần điều chỉnh chân vịt.



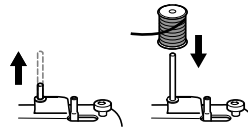
- ① Cần điều chỉnh chân vịt

- 3 Nâng kim lên bằng cách xoay bánh đà ngược chiều kim đồng hồ sao cho đường đánh dấu trên bánh đà hướng lên trên.
 - Nếu không nâng kim đúng cách, máy sẽ không xỏ được chỉ.



- ① Dấu trên bánh đà

- 4 Kéo trục giữ ống chỉ lên, đặt cuộn chỉ vào trục.

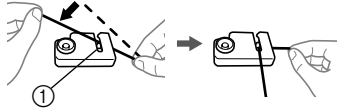


! LƯU Ý

- Nếu đặt cuộn chỉ sai vị trí, hoặc lắp đặt không đúng cách, chỉ có thể bị rơi trong trục giữ ống chỉ và làm gãy kim.

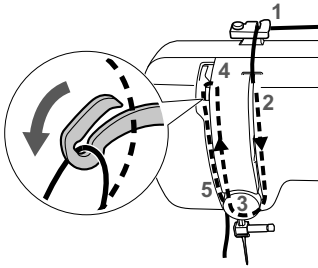
5 Tay phải giữ sợi chỉ, tay trái móc sợi chỉ đi qua móc dẫn chỉ.

- Lưu ý lò xo trên rãnh phải bắt vào chỉ.

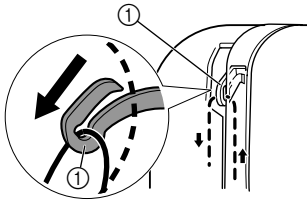


① Lò xo

6 Xỏ chỉ trên theo chỉ dẫn trong hình minh họa.



7 Đảm bảo đưa chỉ lên móc qua cần lấy chỉ và luồn từ phải sang trái như hình minh họa.



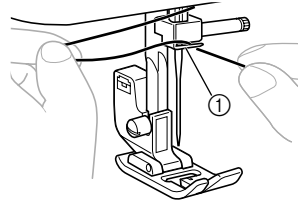
① Cần lấy chỉ

Lưu ý

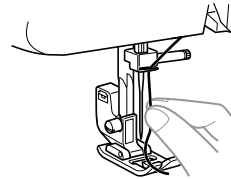
- Nếu hạ thấp cần lấy chỉ, chỉ trên sẽ không quấn quanh cần lấy chỉ được. Nâng kim lên bằng cách xoay bánh đà ngược chiều kim đồng hồ sao cho đường đánh dấu trên bánh đà hướng lên trên.

8 Móc chỉ vào móc kẽm bên trên kim.

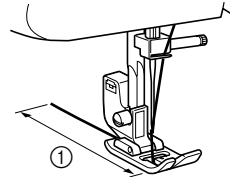
- Để dàng luồn chỉ ra sau móc kẽm trụ kim bằng cách dùng tay trái giữ sợi chỉ, tay phải luồn chỉ.



① Móc kẽm ở trụ kim



9 Xỏ chỉ vào kim từ phía trước ra sau, chừa một đoạn chỉ khoảng 5 cm (2 inch).



①

① 5 cm (2 inch)

Lưu ý

- Trước khi xỏ chỉ, chú ý nâng cần điều chỉnh chân vịt và cần lấy chỉ lên.
- Xỏ chỉ không đúng có thể gây ra các sự cố khi may.

Độ căng chỉ

Độ căng chỉ có ảnh hưởng đến chất lượng đường may. Cần điều chỉnh độ căng chỉ phù hợp mỗi khi thay đổi loại vải hoặc chỉ.

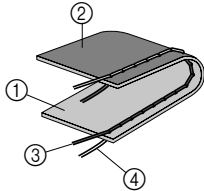


Lưu ý

- Nên thử trên miếng vải mẫu để kiểm tra độ căng chỉ trước khi may lên sản phẩm.

■ Độ căng chỉ thích hợp

Độ căng chỉ đúng rất quan trọng nên không để độ căng chỉ quá lớn hoặc quá nhỏ vì sẽ ảnh hưởng đến đường may và có thể làm nhăn vải.



- ① Mặt ngoài
- ② Mặt trong
- ③ Chỉ trên
- ④ Chỉ dưới

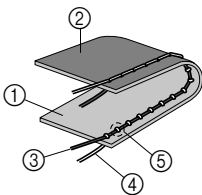
■ Chỉ trên quá chặt

Xuất hiện nốt khóa chỉ ở mặt ngoài vải.



Lưu ý

- Nếu không lắp suốt chỉ đúng cách, chỉ trên có thể quá chặt. Trong trường hợp này, tham khảo mục "xỏ chỉ dưới" trang 8 và lắp lại suốt chỉ.



- ① Mặt ngoài
- ② Mặt trong
- ③ Chỉ trên
- ④ Chỉ dưới
- ⑤ Xuất hiện nốt khóa chỉ ở mặt ngoài vải.

Điều chỉnh

Giảm độ căng chỉ bằng cách vận nút điều chỉnh độ căng chỉ sang số nhỏ hơn.

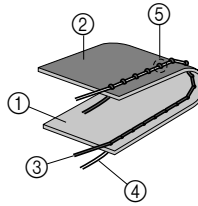
■ Chỉ trên quá lỏng

Xuất hiện nốt khóa chỉ ở mặt trong vải.



Lưu ý

- Nếu không xỏ chỉ trên đúng cách, chỉ trên có thể quá lỏng. Trong trường hợp này, tham khảo mục "xỏ chỉ trên" trang 9 và lắp lại chỉ trên.



- ① Mặt ngoài
- ② Mặt trong
- ③ Chỉ trên
- ④ Chỉ dưới
- ⑤ Xuất hiện nốt khóa chỉ ở mặt ngoài vải.

Điều chỉnh

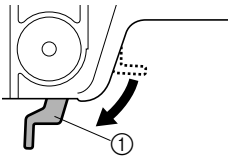
Tăng độ căng chỉ bằng cách vận nút điều chỉnh độ căng chỉ sang số lớn hơn.

Tiến hành thay kim mới

! LƯU Ý

- Tắt máy trước khi thay kim. Nếu không sẽ gây thương tích do vô ý đập vào bàn đạp khiến máy hoạt động.
- Chỉ sử dụng kim may dùng cho gia đình. Các loại kim khác có thể bị cong, bị gãy và gây thương tích.
- Không sử dụng kim hư. Kim bị hư dễ gãy và gây thương tích.

- 1 Tắt công tắc nguồn.
- 2 Nâng kim lên bằng cách xoay bánh đà ngược chiều kim đồng hồ sao cho đường đánh dấu trên bánh đà hướng lên trên.
- 3 Hạ chân vịt xuống.

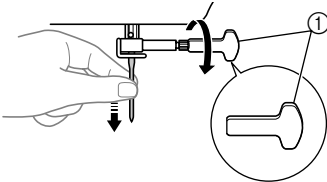


① Cần điều chỉnh chân vịt

! LƯU Ý

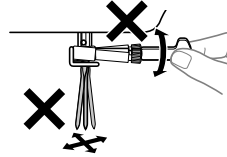
- Trước khi thay kim mới, đặt miếng vải hoặc giấy bên dưới chân vịt tránh trường hợp kim rơi vào hố trên trụ kim.

- 4 Tay trái giữ kim, tay phải dùng tua vít mở ốc cố định kim ngược chiều kim đồng hồ để tháo kim ra ngoài.

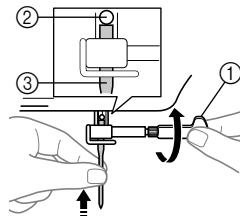


① Dùng tua vít.

- Không vặn tua vít quá mạnh trong khi tháo hoặc lắp ốc cố định kim vì có thể làm hỏng các bộ phận của máy may.



- 5 Lắp kim bằng cách đẩy kim từ dưới lên cho đến khi kim chạm vào chốt giữ kim. Sau đó dùng tua vít siết chặt ốc cố định kim.



① Dùng tua vít.
② Chốt giữ kim
③ Kim

! LƯU Ý

- Lưu ý khi lắp kim, kim phải ấn vào chốt, dùng tua vít gắn chặt ốc cố định kim, nếu không kim sẽ bị gãy hoặc máy bị hỏng.

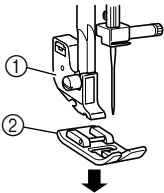
Hướng dẫn thay chân vịt

! LƯU Ý

- Tắt máy trước khi thay chân vịt. Nếu dậm chân lên bàn đạp khi máy vẫn cắm điện, máy sẽ hoạt động và gây thương tích.
- Sử dụng chân vịt phù hợp với kiểu may. Nếu sử dụng chân vịt không phù hợp, kim có thể vướng vào chân vịt và bị gãy hoặc cong, dẫn đến thương tích.
- Chỉ sử dụng chân vịt được thiết kế cho máy. Sử dụng loại chân vịt khác có thể gây tai nạn hoặc thương tích.

Thay đổi chân vịt dựa theo kiểu may và cách may.

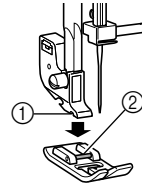
- 1 Tắt công tắc nguồn.
Nâng cần điều chỉnh chân vịt lên.
- 2 Nâng kim lên bằng cách xoay bánh đà ngược chiều kim đồng hồ sao cho đường đánh dấu trên bánh đà hướng lên trên.
- 3 Tháo chân vịt bằng cách kéo thẳng xuống.



- 1 Bộ phận cố định chân vịt
- 2 Chân vịt

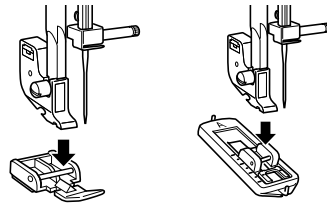
- 4 Đặt chân vịt mới lên trụ kim sao cho chốt chân vịt và đường rãnh khớp với nhau.

- 5 Hạ cần điều chỉnh chân vịt xuống và lắp chân vịt vào đường rãnh. Nếu chân vịt được lắp đúng vị trí, chốt chân vịt sẽ kêu tách.



- 1 Đường rãnh
- 2 Chốt

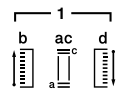
■ Hướng lắp chân vịt



! LƯU Ý

- Nếu không lắp chân vịt đúng hướng, kim sẽ bị cong hoặc gãy, gây thương tích do kim chạm vào chân vịt.

Làm khuy

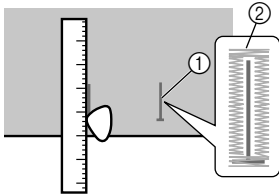
Kiểu may	Chiều dài đường may (inch)	Chiều rộng đường may (inch)	Chân
	0.5 (1/32)	5 (3/16)	Khuy chân "A"



Lưu ý

- Nên tập làm khuy trên miếng vải mẫu trước khi tiến hành trên vải may.
- Khi làm khuy trên vải mềm, đặt miếng lót bên dưới vải.

1 Dùng phấn đánh dấu vị trí và độ dài khuy trên vải.



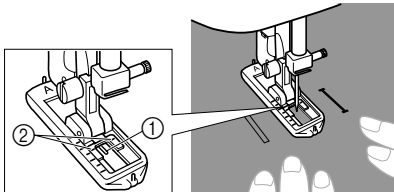
- 1 Đánh dấu trên vải
- 2 May khuy

2 Gắn chân khuy và đẩy khung ra sau cho đến khi chạm vào miếng nhựa gắn đằng trước khung.

! LƯU Ý


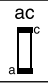

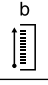

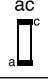

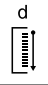
- Nếu không lắp chân vịt đúng hướng, kim sẽ bị cong hoặc gãy, gây thương tích do kim chạm vào chân vịt. (Tham khảo trang 13 để biết thêm chi tiết về hướng lắp chân vịt.)

3 Căn may lược trước. Căn dấu đường may lược bên dưới tâm chân vịt và kẻ thành 2 hàng trên chân vịt.



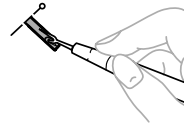
- 1 Đàng trước dấu phấn
- 2 Đường kẻ đó

■ Làm khuy

Bước	Phần may	Kiểu may
Bước 1 (May lược đằng trước)		
1. Cài đặt nút chọn đường may sang "a". 2. Hạ chân vịt, khâu 5 tới 6 mũi. 3. Ngừng may khi kim nằm bên trái mũi may, rồi nâng kim ra khỏi tấm lót.		
Bước 2 (Bên trái)		
1. Cài đặt nút chọn đường may sang "b". 2. May theo chiều dài đường kẻ phấn. 3. Ngừng may khi kim nằm bên trái mũi may, rồi nâng kim ra khỏi tấm lót.		
Bước 3 (May lược đằng sau)		
1. Chuyển nút chọn đường may sang "c" (cùng vị trí bước 1). 2. Khâu 5 tới 6 mũi. 3. Ngừng may khi kim nằm bên phải mũi may, rồi nâng kim ra khỏi tấm lót.		
Bước 4 Mặt phải		
1. Cài đặt nút chọn đường may sang "d". 2. May phía bên phải cho đến khi kim dịch đến đường may đã thực hiện ở bước 1.		

■ Cố định mũi may và cắt khuy.

- 1 Để cố định đường may, xoay miếng lót ngược chiều kim đồng hồ 90° và may thẳng cho đến hết đường may lược trước của khuy.
- 2 Tháo bỏ miếng lót ra khỏi máy. Nên đặt hai kẹp ghim chặn hai đầu khuy để tránh cắt vào mũi may.
- 3 Cắt đường giữa khuy bằng dụng cụ cắt đường may khuy. Tránh cắt vào các mũi may.



! LƯU Ý

- Khi cắt đường may khuy để làm khuy áo, chú ý không để bàn tay hoặc ngón tay chạm vào dụng cụ cắt. Nếu không khi cắt trượt sẽ gây thương tích.

BẢO DƯỠNG

Nghiêm cấm tra dầu vào máy may

Để tránh làm hỏng máy may, người sử dụng không được tra dầu vào máy. Khi sản xuất, máy may đã được tra một lượng dầu cần thiết để đảm bảo máy hoạt động tốt, việc tra dầu định kỳ là không cần thiết.

Nếu xảy ra các sự cố như khó xoay bánh đà hoặc có tiếng ồn bất thường, hãy ngừng sử dụng máy ngay lập tức và liên hệ đại lý bán lẻ hoặc trung tâm dịch vụ ủy quyền gần nhất.

Lưu ý khi cất giữ máy.

Không cất giữ máy may ở các vị trí sau, nếu không có thể gây hỏng máy như gây gỉ sét do hiện tượng ngưng tụ.

- Nơi có nhiệt độ quá cao.
- Nơi có nhiệt độ quá thấp.
- Nơi thường xuyên có sự thay đổi nhiệt độ.
- Nơi có độ ẩm cao.
- Gần ngọn lửa, lò sưởi hoặc máy điều hòa nhiệt độ.
- Ở ngoài trời hoặc tiếp xúc trực tiếp với ánh nắng mặt trời.
- Nơi có nhiều bụi, dầu.



Lưu ý

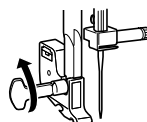
- Để kéo dài thời gian sử dụng máy may, thỉnh thoảng bật máy may để sử dụng. Nếu cất giữ máy may trong một thời gian dài mà không sử dụng có thể làm giảm hiệu suất hoạt động của máy.

Vệ sinh máy may

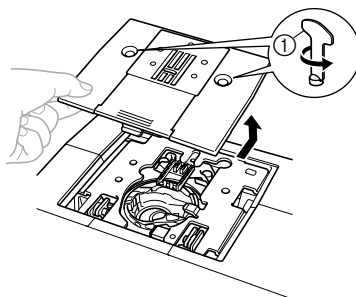
! LƯU Ý

- Chú ý tắt máy trước khi vệ sinh máy, nếu không sẽ bị giật hoặc bị thương.

- 1 Tắt máy may và rút phích cắm điện.
- 2 Nhấc kim và chân vịt lên trên.
- 3 Tháo kim và chân vịt bằng cách tháo ốc chân vịt và ốc cố định kim,

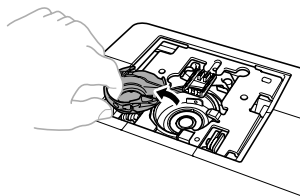


- 4 Dùng tua vít tháo hai ốc. Nâng trụ kim lên như hình mô tả, sau đó trượt nắp đậy ổ chao sang trái để tháo ra ngoài.

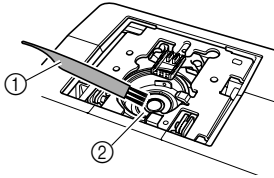


① Dùng tua vít

- 5 Nhấc ổ chao ra ngoài.



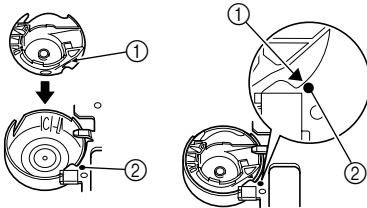
- 6** Dùng chổi hoặc thiết bị hút bụi để loại bỏ hết bụi bẩn ở ổ chao và các bộ phận xung quanh ổ chao.



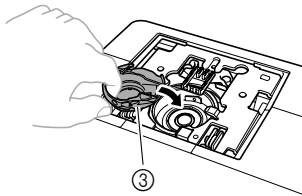
- ① Chổi
② Ổ chao

- Không được tra dầu vào ổ chao.

- 7** Lắp ổ chao để dấu ▲ trên ổ chao khớp với dấu ● trên máy như hình dưới đây



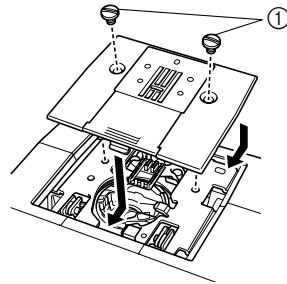
- Căn dấu ▲ và ●.



- ① ▲ Dấu
② ● Dấu
③ Ổ chao

- Đảm bảo căn thẳng các vị trí trước khi lắp ổ chao.

- 8** Lắp trụ kim sau đó siết chặt ốc.

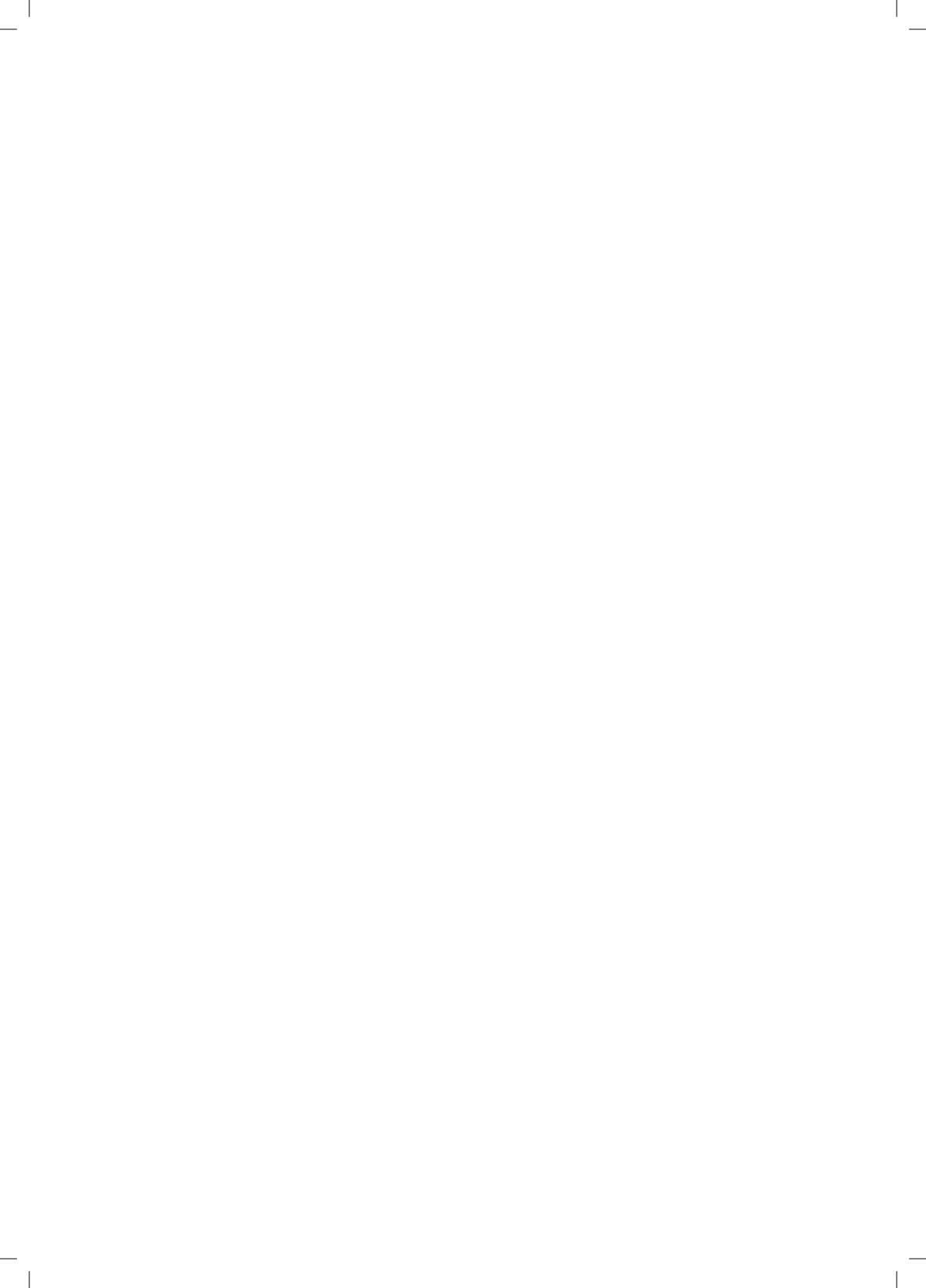


- ① Ốc

- Đảm bảo lắp chặt nắp trụ kim.

! LƯU Ý

- Không sử dụng ổ chao bị xước; nếu không chỉ trên sẽ bị rơi, kim sẽ bị gãy hoặc đường may xấu. Để thay nắp ổ chao mới (mã sản phẩm: XE9326-001), hãy liên hệ trung tâm dịch vụ ủy quyền gần nhất.
- Lưu ý lắp ổ chao đúng cách; nếu không kim sẽ bị gãy.





08 6 290 87 87

TRUNG TÂM GIẢI ĐÁP THÔNG TIN BROTHER

**Bạn sẽ được giải đáp mọi thông tin,
cách thao tác sao cho dễ dàng khi sử dụng**

TRUNG TÂM BẢO HÀNH:

TP.HCM : Tầng 5 Tòa nhà Minh Long
Số 17 Bà Huyện Thanh Quan, P.6, Q.3
Tel: (08) 6 2908787 - Fax: (08) 6 290 8788

Hà Nội : 30 Nguyễn Du, Q.Hoàn Kiếm
Tel: (04) 3 972 6071 - Fax: (04) 3 972 6145

Cần Thơ : 1/53A Đinh Tiên Hoàng, P.Tân Thới, Q.Ninh Kiều
Tel: (0710) 3 767 557 - Fax: (0710) 3 768 151

Đà Nẵng : 47 Lê Hồng Phong, Q.Hải Châu
Tel: (0511) 3 889 789 - Fax: (0511) 3 889 839